

WIRTSCHAFTSTREUHÄNDER

**MAG. HARALD HOUDEK**

STEUERBERATER • UNTERNEHMENSBERATER •  
GERICHTLICH BEEIDETER BUCHSACHVERSTÄNDIGER

A-6020 INNSBRUCK – SILLGASSE 19

TEL. 0512 / 56 36 28 - FAX 0512 / 56 36 28-16  
e-mail: [office@wt-houdek.at](mailto:office@wt-houdek.at) - homepage: [www.wt-houdek.at](http://www.wt-houdek.at)



Mag. Harald Houdek

## Klienten-Info

mit Checkliste „Steuertipps zum Jahresende 2012“



# Inhaltsverzeichnis:

1	REGIERUNGSVORLAGE ZUM ABGABENÄNDERUNGSGESETZ 2012 (ABGÄG 2012)..	3
2	AKTUELLE ENTSCHEIDUNGEN DER HÖCHSTGERICHTE .....	4
3	CHECKLISTE STEUERTIPPS ZUM JAHRESENDE 2012 .....	5
3.1.	STEUERTIPPS FÜR UNTERNEHMER .....	5
	1.Gewinnfreibetrag .....	5
	2.Spenden aus dem Betriebsvermögen .....	6
	3.Bildungsfreibetrag (BFB) oder Bildungsprämie .....	6
	4.Abfertigung ALT .....	6
	5.Umsatzgrenze für Kleinunternehmer .....	7
	6.Ende der Aufbewahrungspflicht für Bücher und Aufzeichnungen aus 2005 .....	7
	7.GSVG-Befreiung für „Kleinstunternehmer“ bis 31.12.2012 beantragen .....	8
	8.Zuschuss zur Entgeltfortzahlung an Dienstnehmer für KMUs .....	8
3.2.	STEUERTIPPS FÜR ARBEITGEBER & MITARBEITER.....	8
	1.Optimale Ausnutzung des Jahressechstels mit 6 % Lohnsteuer .....	8
	2.Zukunftssicherung für Dienstnehmer bis 300 €steuerfrei .....	8
	3.Mitarbeiterbeteiligung bis 1.460 €steuerfrei .....	9
	4.Weihnachtsgeschenke bis maximal 186 €steuerfrei .....	9
	5.Betriebsveranstaltungen (zB Weihnachtsfeiern) bis 365 € pro Arbeitnehmer steuerfrei .....	9
	6.Kinderbetreuungskosten: 500 €Zuschuss des Arbeitgebers steuerfrei .....	9
	7.Steuerfreier Werksverkehr „Jobticket“ .....	9
3.3.	STEUERTIPPS FÜR ARBEITNEHMER .....	10
	1.Rückerstattung von Kranken-, Arbeitslosen- und Pensionsversicherungs-beiträgen 2009 bei Mehrfachversicherung bis Ende 2012 .....	10
	2.Werbungskosten noch vor dem 31.12.2012 bezahlen .....	10
	3.Aufrollung der Lohnsteuerberechnung 2012 beim Arbeitgeber anregen .....	10
	4.Arbeitnehmerveranlagung 2007 sowie Rückzahlung von zu Unrecht einbehaltener Lohnsteuer des Jahres 2007 beantragen .....	10
3.4.	STEUERTIPPS FÜR ALLE STEUERPFLICHTIGEN .....	11
	1.Sonderausgaben bis maximal 2.920 € (Topf-Sonderausgaben) noch bis Ende 2012 bezahlen .....	11
	2.Sonderausgaben ohne Höchstbetrag .....	11
	3.Renten, Steuerberatungskosten und Kirchenbeitrag .....	11
	4.Spenden als Sonderausgaben .....	11
	5.Außergewöhnliche Belastungen noch 2012 bezahlen .....	12
	6.Kinderbetreuungskosten steuerlich absetzbar .....	12
	7.Spekulationsverluste realisieren .....	13
	8.Prämie 2012 für Zukunftsvorsorge und Bausparen nutzen .....	13



## 1 Regierungsvorlage zum Abgabenänderungsgesetz 2012 (AbgÄG 2012)

Am 16.10.2012 wurde die Regierungsvorlage zum AbgÄG 2012 im Ministerrat beschlossen. Gegenüber dem Begutachtungsentwurf, über den wir in der letzten Ausgabe der KlientenInfo ausführlich berichtet haben, sind noch folgende wesentliche Änderungen enthalten. Damit zusammenhängende Hinweise finden Sie auch in der Checkliste „Steuertipps zum Jahresende 2012“.

### Grundstücksbesteuerung:

Die Besteuerung von Grundstücken **im Betriebsvermögen** soll sprachlich neu gefasst und inhaltlich präzisiert werden. Es soll klargestellt werden, dass Verluste aus Teilwertabschreibungen bzw Grundstücksveräußerungen vorrangig mit Gewinnen oder Zuschreibungen aus Grundstücksveräußerungen aus demselben Betrieb verrechnet werden müssen und der **verbleibende Verlust nur zur Hälfte ausgleichsfähig** ist. ► hier handelt es sich wieder einmal um „Steuerlatein“, das kaum jemand versteht.

Die **Nachversteuerung von Herstellungs-Fünftzehntel** anlässlich der Veräußerung von vermieteten Immobilien soll künftig nur mehr dann erfolgen, wenn der Veräußerungsgewinn nach der **Pauschalmethode** (das heißt mit 3,5 % bzw 15 % des Veräußerungserlöses) ermittelt wird. In diesen Fällen sind zusätzlich 50 % der in den letzten 15 Jahren vor der Veräußerung abgesetzten Herstellungs-Fünftzehntel mit dem Sondersteuersatz von 25 % zu versteuern. Wird der Veräußerungsgewinn nach den generellen Vorschriften ermittelt (das heißt unter Berücksichtigung der um die Abschreibungen verminderten tatsächlich angefallenen Anschaffungs- und Herstellungskosten), erhöhen die bisher abgesetzten Herstellungs-Fünftzehntel ohnehin den Veräußerungsgewinn.



Bei Ermittlung des Veräußerungsgewinns sollen auch auf Grund der Veräußerung anfallende Beträge aus Vorsteuerberichtigungen in Abzug gebracht werden:

Verbleibt am Jahresende per Saldo ein **Verlust aus privaten Grundstücksveräußerungen**, soll dieser ab 2012 zur  **Hälfte mit Überschüssen aus Vermietung und Verpachtung ausgleichsfähig** sein.

### Sonstige Änderungen

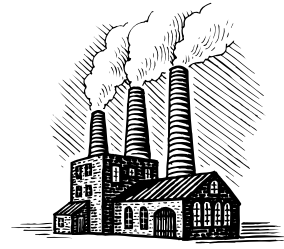
- Die Verordnungsermächtigung zur Erlassung einer **Pauschalierungsverordnung für die Land- und Forstwirtschaft** soll näher bestimmt werden. Danach soll die Vollpauschalierung von land- und forstwirtschaftlichen Betrieben nur mehr bis zu einem **Einheitswert von 75.000 €** (bisher 100.000 €) möglich sein.
- Die **Steuerspaltung** gem §§ 38a bis 38 f UmgrStG wird bis 31.12.2017 verlängert.
- Die ursprünglich in der Regierungsvorlage zum AbgÄG 2012 vorgesehene Änderung, dass **Freiberufler und Gesellschaften mit freiberuflicher Tätigkeit** künftig nur mehr dann nach vereinnahmten Entgelten (**Istbesteuerung**) versteuern können, wenn der Umsatz aus dieser Tätigkeit in den vorangegangenen zwei Jahren nicht mehr als 2 Mio € betragen hat, wurde im Budgetausschuss am 24.10.2012 wieder gestrichen. Damit bleibt die Möglichkeit der Istbesteuerung der freien Berufe aufrecht.



## 2 Aktuelle Entscheidungen der Höchstgerichte

Der VfGH hat in letzter Zeit folgende steuerrechtliche Entscheidungen gefällt:

- Der VfGH hält die **Energieabgabenvergütung eingeschränkt auf Produktionsbetriebe** für zulässig.
- Der VfGH hat die Beschwerde eines Steuerberaters betreffend die Pauschalierung der Einkünfte aus Land- und Forstwirtschaft (LuF PauschVO 2006) abgewiesen und kein Prüfungsverfahren darüber eingeleitet.



VwGH zur Auslegung der **Gaststätten-pauschalierungs-VO** bis 2007

Der VwGH hat den Anwendungsbereich der Gaststättenpauschalierungs-VO für Veranlagungsjahre bis einschließlich 2007 präzisiert. Er vertritt dabei die Meinung, dass die Verordnung nur Gaststätten erfasse, die den Gästen auch frisch in einem Küchenbereich zubereitete Speisen anbieten (zumindest „kleine Speisekarte“) und dafür auch über die infrastrukturellen Einrichtungen einer Küche verfügen. Im Beschwerdefall - eine Skibar – waren die Voraussetzungen für die Anwendung der Pauschalierungsverordnung nicht gegeben.



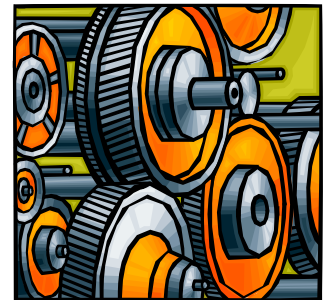
### 3 Checkliste Steuertipps zum Jahresende 2012

Alle Jahre wieder empfiehlt es sich, rechtzeitig vor dem Jahresende einen Steuer-Check zu machen: Wurden auch alle Möglichkeiten legaler steuerlicher Gestaltungen wirklich genutzt und nichts übersehen? Was ist vor dem Jahreswechsel noch unbedingt zu erledigen? Denn am 31. Dezember ist es jedenfalls zu spät!

## Steuertipps für Unternehmer

Abgesehen von den alljährlich wiederkehrenden Steuertipps,

- wie **Halbjahresabschreibung** für Investitionen, die noch kurz vor dem Jahresende getätigt werden;
- Möglichkeit der **Sofortabsetzung** von Investitionen mit Anschaffungskosten bis 400 € (exklusive USt bei Vorsteuerabzug) als **geringwertige Wirtschaftsgüter** (GWG);
- Steuersparen durch **Vorziehen von Aufwendungen** und **Verschieben von Erträgen** bei Bilanzierern bzw. **Vorziehen von Ausgaben** und **Verschieben von Einnahmen** bei Einnahmen-Ausgaben-Rechnern;



möchten wir Sie vor allem auf **folgende Steuersparmöglichkeiten** hinweisen:

#### 1. **Gewinnfreibetrag**



Der **Gewinnfreibetrag (GFB)** steht allen natürlichen Personen unabhängig von der Gewinnermittlungsart zu und beträgt bis zu **13 % des Gewinns, maximal aber 100.000 € pro Jahr** (der Maximalbetrag wird bei einem Gewinn von **769.231 €** erreicht). **Bis 30.000 € Gewinn** steht der GFB **jedem Steuerpflichtigen automatisch zu** (sogenannter **Grundfreibetrag = 3.900 €**). Ist der Gewinn höher als 30.000 €, so steht ein über den Grundfreibetrag hinausgehender (**investitionsbedingter**) **GFB** nur zu, wenn der Steuerpflichtige im betreffenden Jahr bestimmte

**Investitionen** getätigt hat. Als Investitionen kommen **abnutzbare körperliche Wirtschaftsgüter** mit einer Nutzungsdauer von mindestens vier Jahren (zB Maschinen, Betriebs- und Geschäftsausstattung, LKW, EDV, Gebäudeinvestitionen) oder bestimmte **Wertpapiere** (Anleihen sowie Anleihen- und Immobilienfonds; siehe Deckungswertpapiere für Pensionsrückstellung) in Frage. **Nicht geeignet** als Investitionsdeckung für den GFB sind **alle nicht abnutzbaren Anlagen** (wie zB Grund und Boden), **unkörperliche Wirtschaftsgüter** (wie zB Rechte, Patente, Finanzanlagen mit Ausnahme der erwähnten Wertpapiere), weiters **PKWs, Kombis, Luftfahrzeuge, GWGs, gebrauchte Anlagen** und Investitionen, für die **eine Forschungsprämie** in Anspruch genommen wird. Ausgeschlossen sind auch Investitionen, die von einem Unternehmen erworben werden, das unter beherrschendem Einfluss des Steuerpflichtigen steht (ausgenommen bei zentralen Einkaufsgesellschaften im Konzern).

Am einfachsten ist es, die für den investitionsbedingten GFB erforderliche Investitionsdeckung bei Gewinnen über 30.000 € durch **Wertpapiere** zu erfüllen. Zu diesem Zweck sollte etwa Mitte bis Ende Dezember gemeinsam mit dem Steuerberater der erwartete steuerliche Jahresgewinn 2012 geschätzt und dann **im Ausmaß von 13% des den Betrag von 30.000 € (= Grundfreibetrag!) übersteigenden Gewinns** entsprechende **Wertpapiere gekauft** werden. Diese sollten vor dem 31.12.2012 im Depot des Steuerpflichtigen liegen.

**TIPP:** Auch für **selbständige Nebeneinkünfte** (zB aus einem Werk- oder freien Dienstvertrag), Bezüge eines **selbständig tätigen Gesellschafter-Geschäftsführers** oder **Aufsichtsrats- und Stiftungsvorstandsvergütungen** steht der **13%ige GFB** zu.



**TIPP:** Bei **Inanspruchnahme einer Betriebsausgabenpauschalierung** steht **nur der Grundfreibetrag** (13% von 30.000 € = 3.900 €) zu; in diesem Fall muss daher für den GFB nichts investiert werden.

**Hinweis:** Ab der Veranlagung 2013-2016 wird der 13%-ige Gewinnfreibetrag für Gewinne ab 175.000 € wie folgt reduziert: Für Gewinne zwischen 175.000 € und 350.000 € können nur mehr 7% und für Gewinne zwischen 350.000 € und 580.000 € 4,5% geltend gemacht werden, insgesamt **max 45.350 €**. Für Gewinne über 580.000 € gibt es gar keinen GFB mehr.

## 2. Spenden aus dem Betriebsvermögen

**Spenden** aus dem Betriebsvermögen an bestimmte im Gesetz genannte begünstigte Institutionen sind **bis maximal 10 % des Gewinns des unmittelbar vorangegangenen Wirtschaftsjahres** steuerlich absetzbar. Damit derartige Spenden noch im Jahr 2012 abgesetzt werden können, müssen sie bis spätestens 31.12.2012 getätigt werden (Für weitere Details siehe Ausführungen zu „Spenden als Sonderausgaben“).

**Zusätzlich** zu den bisher genannten Spenden sind als **Betriebsausgaben** auch Geld- und Sachspenden im Zusammenhang mit der **Hilfestellung bei (nationalen und internationalen) Katastrophen** (insbesondere bei Hochwasser-, Erdbeben-, Vermurungs- und Lawinenschäden) absetzbar, und zwar betragsmäßig unbegrenzt! Voraussetzung ist, dass sie als Werbung entsprechend vermarktet werden (zB durch Erwähnung auf der Homepage oder in Werbeprospekten des Unternehmens).



**TIPP:** Steuerlich absetzbar sind auch **Sponsorbeiträge** an diverse gemeinnützige, kulturelle, sportliche und ähnliche Institutionen (Oper, Museen, Sportvereine etc), wenn damit eine angemessene Gegenleistung in Form von **Werbeleistungen** verbunden ist. Bei derartigen Zahlungen handelt es sich dann nämlich nicht um Spenden, sondern um echten Werbeaufwand.

## 3. Bildungsfreibetrag (BFB) oder Bildungsprämie

Zusätzlich zu den für die Mitarbeiter aufgewendeten **externen Aus- und Fortbildungskosten** können Unternehmer einen **Bildungsfreibetrag** in Höhe von **20 %** dieser Kosten geltend machen. Aufwendungen für innerbetriebliche Aus- und Fortbildungseinrichtungen können nur bis zu einem Höchstbetrag von 2.000 € pro Tag für den 20%igen BFB berücksichtigt werden.

**TIPP:** Alternativ zum BFB für externe Aus- und Fortbildungskosten kann eine **6%ige Bildungsprämie** geltend gemacht werden. Aber Achtung bei internen Aus- und Fortbildungskosten: Hier steht keine Prämie zu!



## 4. Abfertigung ALT

Für Mitarbeiter, die **vor dem 1.1.2003 eingetreten** sind, gilt bekanntlich noch das „alte“ Abfertigungsrecht. Dies bedeutet, dass diese Mitarbeiter bei Beendigung des Dienstverhältnisses (im Wesentlichen durch Kündigung des Arbeitgebers, einvernehmliche Auflösung, Pensionsantritt) eine **von der Dienstzeit abhängige Abfertigungszahlung** erhalten. Bis zum 31.12.2012 besteht noch die Möglichkeit, zur Gänze in das neue Abfertigungssystem zu wechseln („**Vollübertritt**“). Der Arbeitgeber bezahlt in diesem Falle einen mit dem Arbeitnehmer in Abhängigkeit von den bisher erworbenen Ansprüchen vereinbarten **Übertragungsbetrag an die BVK** und ab dem Übertragungstichtag den **laufenden 1,53%igen BVK-Beitrag** vom Bruttoentgelt.

**TIPP:** Arbeitnehmer haben dadurch den Vorteil, dass sie ihre Ansprüche mühelos in ein neues Dienstverhältnis mitnehmen können.

Ein **Teilübertritt** ist weiterhin ohne zeitliche Beschränkung möglich. Beim Teilübertritt bleiben die bereits erworbenen Abfertigungsansprüche im alten System eingefroren. Ab dem Übertragungstichtag werden Beiträge an die BVK bezahlt.

## 5. Umsatzgrenze für Kleinunternehmer

Unternehmer mit einem **Jahres-Nettoumsatz von bis zu 30.000 €** sind umsatzsteuerlich **Kleinunternehmer** und damit **von der Umsatzsteuer befreit**. Je nach anzuwendendem Umsatzsteuersatz entspricht dies einem **Bruttoumsatz (inkl USt) von 33.000 €** (bei nur 10%igen Umsätzen, wie zB Wohnungsvermietung) **bis 36.000 €** (bei nur 20%igen Umsätzen). Bei Inanspruchnahme der Kleinunternehmerregelung darf keine Umsatzsteuer in Rechnung gestellt werden. Überdies geht der **Vorsteuerabzug** für alle mit den Umsätzen zusammenhängenden Ausgaben **verloren**.



Unternehmer, deren (**Netto-**)**Umsätze im vorangegangenen Kalenderjahr 100.000 € nicht überschritten haben**, müssen die **Umsatzsteuervoranmeldung (UVA) nur quartalsweise** einreichen (bis 15. des zweitfolgenden Monats nach Quartalsende). Der Unternehmer kann jedoch **freiwillig** mit der Abgabe der UVA für den ersten Kalendermonat eines Veranlagungszeitraums mit **Wirkung für den ganzen Veranlagungszeitraum den Kalendermonat** als Voranmeldungszeitraum wählen.

**TIPP:** Steuerbefreite Kleinunternehmer, die sich mit ihrem Umsatz knapp an der Kleinunternehmergrenze bewegen, sollten **rechtzeitig überprüfen, ob sie die Umsatzgrenze von netto 30.000 € im laufenden Jahr noch überschreiten werden**. In diesem Fall müssten bei Leistungen an Unternehmer allenfalls noch im Jahr 2012 **korrigierte Rechnungen mit Umsatzsteuer** ausgestellt werden.

**TIPP:** In vielen Fällen kann es sinnvoll sein, auf die **Steuerbefreiung für Kleinunternehmer zu verzichten** (etwa um dadurch in den Genuss des Vorsteuerabzugs für die mit den Umsätzen zusammenhängenden Ausgaben, zB Investitionen, zu kommen). Der Verzicht wird vor allem dann leicht fallen, wenn die Kunden ohnedies weitaus überwiegend wiederum vorsteuerabzugsberechtigte Unternehmer sind. Ein Kleinunternehmer kann **bis zur Rechtskraft des Umsatzsteuerbescheids** schriftlich gegenüber dem Finanzamt auf die Anwendung der Kleinunternehmerregelung verzichten. Der Verzicht **bindet** den Unternehmer allerdings für **fünf Jahre!**

## 6. Ende der Aufbewahrungspflicht für Bücher und Aufzeichnungen aus 2005



Zum 31.12.2012 läuft die **7-jährige Aufbewahrungspflicht** für Bücher, Aufzeichnungen, Belege etc des Jahres **2005** aus. Diese können daher **ab 1.1.2013 vernichtet werden**. Beachten Sie aber, dass Unterlagen dann weiter aufzubewahren sind, wenn sie in einem anhängigen Berufungsverfahren (lt BAO) oder für ein anhängiges gerichtliches oder behördliches Verfahren (lt UGB) in dem Ihnen Parteistellung zukommt von Bedeutung sind.

**Achtung:** Für Grundstücke, die **ab dem 1.4.2012** erstmals **unternehmerisch** genutzt werden, gilt künftig im Falle einer Änderung der Verhältnisse, die für den ursprünglichen Vorsteuerabzug maßgeblich waren, ein Berichtigungszeitraum für die Vorsteuer von 20 Jahren. **Die Aufbewahrungsfrist** für Unterlagen derartiger **Grundstücke** wurde daher auf **22 Jahre verlängert**.

**TIPP:** Falls der Papierberg zu groß wird, kann man die Buchhaltungsunterlagen platzsparend auch **elektronisch archivieren**. In diesem Fall muss allerdings die inhaltsgleiche, vollständige und geordnete Wiedergabe bis zum Ablauf der gesetzlichen Aufbewahrungsfrist jederzeit gewährleistet sein.

## 7. GSVG-Befreiung für „Kleinstunternehmer“ bis 31.12.2012 beantragen

**Gewerbetreibende und Ärzte (Zahnärzte)** können spätestens 31.12.2012 rückwirkend für das laufende Jahr die Befreiung von der **Kranken- und Pensionsversicherung nach GSVG** (Ärzte nur Pensionsversicherung) **beantragen**, wenn die steuerpflichtigen **Einkünfte 2012 maximal 4.515,12 € und der Jahresumsatz 2012 maximal 30.000 € betragen** werden. Antragsberechtigt sind Jungunternehmer (maximal 12 Monate GSVG-Pflicht in den letzten 5 Jahren), Männer über 65, Frauen über 60 sowie Personen über 57 Jahre, wenn sie in den letzten 5 Jahren die jeweiligen Grenzen nicht überschritten haben.

**TIPP:** Der Antrag für 2012 muss spätestens am 31.12.2012 bei der SVA einlangen.

## 8. Zuschuss zur Entgeltfortzahlung an Dienstnehmer für KMUs



**Klein- und Mittelbetriebe**, die regelmäßig weniger als 51 Dienstnehmer beschäftigen, erhalten von der AUYA einen Zuschuss, wenn sie Dienstnehmern (auch geringfügig Beschäftigten) auf Grund eines **unfallbedingten Krankenstands** (Freizeit- oder Arbeitsunfall) das Entgelt für **mehr als drei Tage** fortzahlen müssen. Außerdem erhalten derartige Betriebe einen Zuschuss für die Entgeltfortzahlung bei **sonstigen Krankenständen** der Dienstnehmer, wenn der Krankenstand länger als 10 Tage dauert. In diesen Fällen wird der Zuschuss aber erst **ab dem 11. Krankenstandstag** gewährt.

**TIPP:** Der **Zuschuss beträgt 50 %** des tatsächlich fortgezahlten Entgelts für maximal 6 Wochen. Auch wenn die Anträge bis zu drei Jahre nach Beginn der jeweiligen Entgeltfortzahlung gestellt werden können, sollte der bevorstehende Jahreswechsel genutzt werden, um zu überprüfen, ob Ansprüche bestehen.

# Steuertipps für Arbeitgeber & Mitarbeiter



## 1. Optimale Ausnutzung des Jahressechstels mit 6 % Lohnsteuer

Wenn neben den regelmäßigen Monatsbezügen noch andere Bezüge (wie zB Überstundenvergütungen, Nachtarbeitszuschläge, Schmutz-, Erschwernis- und Gefahrenzulagen etc) zur Auszahlung oder etwa Sachbezüge nur zwölf Mal jährlich zur Verrechnung gelangen, dann wird das begünstigt (nur mit 6%) besteuerte **Jahressechstel** durch Urlaubs- und Weihnachtsgeld in der Regel **nicht optimal ausgenutzt**. In diesem Fall könnte in Höhe des **restlichen Jahressechstels** noch eine **Prämie** ausbezahlt werden, die **nur mit 6% versteuert** werden muss.

## 2. Zukunftssicherung für Dienstnehmer bis 300 € steuerfrei

Die Bezahlung von Prämien für Lebens-, Kranken- und Unfallversicherungen (einschließlich Zeichnung eines Pensions-Investmentfonds) durch den Arbeitgeber für alle Arbeitnehmer oder bestimmte Gruppen von Arbeitnehmern ist **bis zu 300 € pro Jahr und Arbeitnehmer nach wie vor steuerfrei**.

**Achtung:** Wenn die ASVG-Höchstbeitragsgrundlage noch nicht überschritten ist, besteht für die Zahlungen, wenn sie aus einer Bezugsumwandlung stammen, Sozialversicherungspflicht.



### 3. Mitarbeiterbeteiligung bis 1.460 € steuerfrei

Für den Vorteil aus der **unentgeltlichen oder verbilligten Abgabe von Beteiligungen** am Unternehmen des Arbeitgebers oder an mit diesem verbundenen Konzernunternehmen besteht ein **Freibetrag pro Mitarbeiter und Jahr von 1.460 €**. Der Vorteil muss allen Arbeitnehmern oder einer bestimmten Gruppe zukommen; die Beteiligung muss vom Mitarbeiter länger als 5 Jahre gehalten werden.

### 4. Weihnachtsgeschenke bis maximal 186 € steuerfrei

(Weihnachts-)Geschenke an Arbeitnehmer sind innerhalb eines **Freibetrages von 186 € jährlich lohnsteuer- und sozialversicherungsfrei**, wenn es sich um Sachzuwendungen handelt (zB Warengutscheine, Goldmünzen). **Geldgeschenke sind immer steuerpflichtig**.

**Achtung:** Wenn die Geschenke an Dienstnehmer über bloße Aufmerksamkeiten (zB Bücher, CDs, Blumen) hinausgehen, besteht auch **Umsatzsteuerpflicht**.

### 5. Betriebsveranstaltungen (zB Weihnachtsfeiern) bis 365 € pro Arbeitnehmer steuerfrei

Für die **Teilnahme an Betriebsveranstaltungen** (zB Betriebsausflug, Weihnachtsfeier) gibt es pro Arbeitnehmer und Jahr einen **Steuerfreibetrag von 365 €**. Denken Sie bei der betrieblichen Weihnachtsfeier daran, dass alle Betriebsveranstaltungen des ganzen Jahres zusammengerechnet werden. Ein eventueller Mehrbetrag ist steuerpflichtiger Arbeitslohn.

### 6. Kinderbetreuungskosten: 500 € Zuschuss des Arbeitgebers steuerfrei

Leistet der Arbeitgeber für alle oder bestimmte Gruppen seiner Arbeitnehmer einen Zuschuss für die Kinderbetreuung, dann ist dieser Zuschuss bis zu einem Betrag von **500 € jährlich pro Kind bis zum zehnten Lebensjahr von Lohnsteuer und SV-Beiträgen befreit**. Voraussetzung ist, dass dem Arbeitnehmer für das Kind mehr als sechs Monate im Jahr der Kinderabsetzbetrag gewährt wird. Der Zuschuss darf nicht an den Arbeitnehmer, sondern muss direkt an eine **institutionelle Kinderbetreuungseinrichtung** (zB Kindergarten), an eine **pädagogisch qualifizierte Person** oder in Form eines **Gutscheins** einer institutionellen Kinderbetreuungseinrichtung geleistet werden.



### 7. Steuerfreier Werksverkehr „Jobticket“

Zur Förderung des öffentlichen Verkehrs wurde ab 2011 die Möglichkeit geschaffen, dass der **Arbeitgeber seine Arbeitnehmer für die Wegstrecke Wohnung – Arbeitsstätte – Wohnung mit einem Massenbeförderungsmittel befördern lässt** (zB durch Bezahlung einer nicht übertragbaren Streckenkarte), **ohne** dass dies zu einem steuerpflichtigen Sachbezug führt. Voraussetzung dafür ist, dass dem Arbeitnehmer dem Grunde nach das **Pendlerpauschale zusteht** (das Formular L 34 ist **zum Lohnkonto zu** nehmen).

**TIPP:** Die Rechnung muss **auf den Arbeitgeber** lauten und hat insbesondere **den Namen des Arbeitnehmers** zu beinhalten.

**Achtung:** Ein Kostenersatz des Arbeitgebers stellt steuerpflichtigen Arbeitslohn dar.

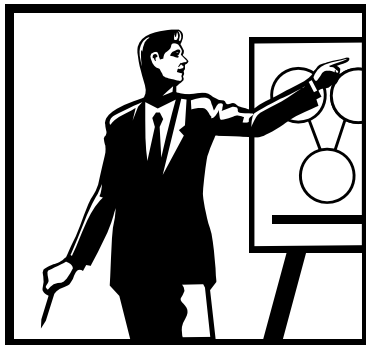
# Steuertipps für Arbeitnehmer

## 1. Rückerstattung von Kranken-, Arbeitslosen- und Pensionsversicherungsbeiträgen 2009 bei Mehrfachversicherung bis Ende 2012

Wer im Jahr 2009 aufgrund einer Mehrfachversicherung (zB gleichzeitig zwei oder mehr Dienstverhältnisse oder unselbständige und selbständige Tätigkeiten) über die Höchstbeitragsgrundlage hinaus Kranken-, Arbeitslosen- und Pensionsversicherungsbeiträge geleistet hat, kann sich diese bis 31.12.2012 rückerstatten lassen (11,4 % Pensionsversicherung, 4 % Krankenversicherung, 3 % Arbeitslosenversicherung). Der Rückerstattungsantrag für die Pensionsversicherungsbeiträge ist an keine Frist gebunden und erfolgt ohne Antrag automatisch bei Pensionsantritt.



**Achtung:** Die Rückerstattung ist **lohn- bzw einkommensteuerpflichtig!**



## 2. Werbungskosten noch vor dem 31.12.2012 bezahlen

**Werbungskosten** müssen bis zum 31.12.2012 bezahlt werden, damit sie heuer noch von der Steuer abgesetzt werden können. Denken Sie dabei insbesondere an **Fortbildungskosten** (Seminare, Kurse, Schulungen etc samt allen damit verbundenen Nebenkosten, wie Reisekosten und Verpflegungsmehraufwand), **Familienheimfahrten**, Kosten für eine **doppelte Haushaltsführung**, **Telefonspesen**, **Fachliteratur**, beruflich veranlasste **Mitgliedsbeiträge** etc. Auch heuer geleistete **Vorauszahlungen** für derartige Kosten können noch heuer abgesetzt werden. Auch **Ausbildungskosten**, wenn sie mit der beruflichen oder einer verwandten Tätigkeit in Zusammenhang stehen, und **Kosten der Umschulung** können als Werbungskosten

geltend gemacht werden.

## 3. Aufrollung der Lohnsteuerberechnung 2012 beim Arbeitgeber anregen

Arbeitnehmer mit schwankenden Bezügen haben während des Jahres oft zu viel an Lohnsteuer bezahlt. In diesem Fall kann der Arbeitgeber als besondere Serviceleistung für die Mitarbeiter **im Monat Dezember eine Neuberechnung der Lohnsteuer (so genannte „Aufrollung“) durchführen** und die sich daraus ergebende **Lohnsteuer-Gutschrift an den Arbeitnehmer auszahlen**. Bei **Aufrollung im Dezember** kann der Arbeitgeber bei Mitarbeitern, die ganzjährig beschäftigt waren, auch die vom Mitarbeiter nachweislich (Beleg!) bezahlten **Kirchenbeiträge** und **Beiträge für die freiwillige Mitgliedschaft bei Berufsverbänden** (zB vom Arbeitnehmer selbst bezahlte **Gewerkschaftsbeiträge**) steuerlich berücksichtigen (dies allerdings nur dann, wenn der Mitarbeiter keinen Freibetragsbescheid für 2012 vorgelegt hat).

## 4. Arbeitnehmerveranlagung 2007 sowie Rückzahlung von zu Unrecht einbehaltener Lohnsteuer des Jahres 2007 beantragen

Wer zwecks Geltendmachung von Steuervorteilen, wie

- **Steuerrefundierung bei schwankenden Bezügen** (Jahresausgleichseffekt);
- **Geltendmachung von Werbungskosten, Pendlerpauschale, Sonderausgaben, außergewöhnlichen Belastungen;**
- **Verlusten aus anderen Einkünften, zB Vermietungseinkünften;**
- **Geltendmachung von Alleinverdiener- bzw Alleinerzieherabsetzbetrag bzw des Kinderzuschlags dazu;**
- **Geltendmachung des Unterhaltabsetzbetrags;**
- **Geltendmachung von Negativsteuern**

eine **Arbeitnehmerveranlagung** beantragen will, hat dafür **fünf Jahre** Zeit.

**TIPP:** Am 31.12.2012 endet daher die Frist für den Antrag auf Arbeitnehmerveranlagung 2007.

Hat ein Dienstgeber im Jahr 2007 von den Gehaltsbezügen eines Arbeitnehmers **zu Unrecht Lohnsteuer einbehalten**, kann dieser bis spätestens 31.12.2012 beim Finanzamt einen **Rückzahlungsantrag** stellen.

## Steuertipps für alle Steuerpflichtigen

### 1. Sonderausgaben bis maximal 2.920 € (Topf-Sonderausgaben) noch bis Ende 2012 bezahlen

Die üblichen **(Topf-)Sonderausgaben** dürfen als bekannt vorausgesetzt werden: Kranken-, Unfall- und Lebensversicherungen; Wohnraumschaffung und Wohnraumsanierung; Junge Aktien und Genussscheine bzw. Wohnbauaktien und Wohnbauwandel-schuldverschreibungen (deren Erträge bis zu 4% des Nominales aber weiterhin KEST-frei sind) gehören ab 2012 nicht mehr zu den steuerlich absetzbaren (Topf-)Sonderausgaben.



Für Alleinverdiener oder Alleinerzieher verdoppelt sich der **persönliche Sonderausgaben-Höchstbetrag von 2.920 €** auf **5.840 €**. Ab drei Kinder erhöht sich der Sonderausgabentopf um 1.460 € pro Jahr. Allerdings wirken sich die Topf-Sonderausgaben **nur zu einem Viertel einkommensmindernd** aus. Ab einem Einkommen von 36.400 € vermindert sich auch dieser Betrag kontinuierlich bis zu **einem Einkommen von 60.000 €**, ab dem überhaupt **keine Topf-Sonderausgaben** mehr zustehen.

### 2. Sonderausgaben ohne Höchstbetrag

Ohne Höchstbetragsbegrenzung, unabhängig vom Einkommen und neben dem „Sonderausgabentopf“ sind etwa **Nachkäufe von Pensionsversicherungszeiten** (Kauf von Schul- und Studienzeiten) und **freiwillige Weiterversicherungsbeiträge in der Pensionsversicherung** absetzbar.

### 3. Renten, Steuerberatungskosten und Kirchenbeitrag

Unbeschränkt absetzbare Sonderausgaben sind weiterhin bestimmte **Renten** (zB Kaufpreisrenten nach Ablauf bestimmter steuerlicher Fristen, vom Erben zu bezahlende Rentenlegate) sowie **Steuerberatungskosten**. **Kirchenbeiträge** (auch wenn sie an vergleichbare Religionsgesellschaften in der EU/EWR bezahlt werden) sind ab 2012 mit einem jährlichen Höchstbetrag von **400 €** (statt 200 €) begrenzt.

### 4. Spenden als Sonderausgaben

Die bereits ab 2009 auf mildtätige Organisationen und auf Entwicklungszusammenarbeit ausgeweitete **Spendenbegünstigung** (Absetzbarkeit von Spenden im Ausmaß von bis zu 10 % des Vorjahresgewinns bzw -einkommens) wurde **ab 2012** nochmals erweitert. Private und Unternehmer können ab 1.1.2012 zusätzlich Spenden an Organisationen, die sich dem Umwelt-, Natur- und Artenschutz widmen, an Tierheime und freiwillige Feuerwehren und Landesfeuerwehrverbände von der Steuer absetzen.

Spenden für **Forschungsaufgaben und der Erwachsenenbildung** dienenden Lehraufgaben können ab 2012 nicht nur an österreichische Institutionen (Universitäten, Forschungsförderungsfonds, Akademie der Wissenschaften, sonstige mit Forschungs- und Lehraufgaben befasste Institutionen) getätigt werden, sondern auch an vergleichbare Institutionen im EU/EWR-Raum, wenn dies der österreichischen Wissenschaft bzw Erwachsenenbildung zugute kommt. Diese **begünstigten Spendenempfänger müssen sich beim Finanzamt registrieren** und werden auf der Homepage des BMF (<http://www.bmf.gv.at/Service/allg/spenden/>) veröffentlicht. Die freiwilligen Feuerwehren und Landesfeuerwehrverbände sind davon aber ausgenommen.

Die Bestimmungen für die Aufnahme in die Liste begünstigter Spendenempfänger wurde vereinheitlicht. Auch die neu aufgenommenen begünstigten Organisationen, die sich dem **Umwelt-**

**Natur- und Artenschutz** widmen, sowie die Tierheime müssen sich **als begünstigter Spendenempfänger registrieren lassen**.

Auch an die Internationale Anti-Korruptions-Akademie (IACA) kann ab 2012 mit steuerlicher Wirkung gespendet werden.

Die Höchstgrenze für die steuerliche Absetzbarkeit wurde ab der Veranlagung für 2012 neu geregelt. Die Spenden **an alle begünstigten Spendenempfänger** sind einheitlich **nur mehr innerhalb folgender Grenzen absetzbar**:

- Als Betriebsausgaben können Spenden bis zu **10 % des Gewinns des unmittelbar vorangegangenen Wirtschaftsjahres** abgezogen werden.
- Als Sonderausgaben absetzbare private Spenden sind mit **10 % des Vorjahreseinkommens** begrenzt, wobei schon abgezogene betriebliche Spenden auf diese Grenze angerechnet werden.

**TIPP:** Bei Unternehmen werden auch **Sachspenden** anerkannt, bei Privaten hingegen nur **Geldspenden**.

**Achtung:** Ab dem Jahr 2013 wird die 10%ige Deckelung der begünstigten Spenden vom Gesamtbetrag der Einkünfte des laufenden Jahres berechnet werden. .



### 5. Außergewöhnliche Belastungen noch 2012 bezahlen

**Außergewöhnliche Ausgaben** zB für **Krankheiten und Behinderungen** (Kosten für Arzt, Medikamente, Spital, Betreuung), für Zahnbehandlungen oder medizinisch notwendige Kuraufenthalte können, soweit sie von der Versicherung nicht ersetzt werden, im Jahr der Bezahlung steuerlich als außergewöhnliche Belastungen abgesetzt werden. Steuerwirksam werden solche Ausgaben erst dann, wenn sie insgesamt einen vom Einkommen und Familienstand abhängigen **Selbstbehalt** (der maximal **12% des Einkommens** beträgt) übersteigen.

**TIPP:** Bestimmte außergewöhnliche Belastungen (zB Behinderungen, Katastrophenschäden, Kosten der auswärtigen Berufsausbildung der Kinder) sind ohne Kürzung um einen Selbstbehalt absetzbar.

### 6. Kinderbetreuungskosten steuerlich absetzbar

**Betreuungskosten** für **Kinder bis zum zehnten Lebensjahr** können als außergewöhnliche Belastung ohne Selbstbehalt bis zu einem Betrag von **2.300 € pro Kind und Jahr** steuerlich abgesetzt werden (abzüglich des eventuell vom Arbeitgeber geleisteten steuerfreien Zuschusses iHv 500 €). Die Betreuung muss **in privaten oder öffentlichen Kinderbetreuungseinrichtungen** (zB Kindergarten, Hort, Halbinternat, Vollinternat) erfolgen oder von einer **pädagogisch qualifizierten Person** durchgeführt werden. Absetzbar sind nicht nur die unmittelbaren Betreuungskosten, sondern auch Verpflegungskosten, Bastelgeld, Kosten für Kurse, bei denen die Vermittlung von Wissen und Kenntnissen oder die sportliche Betätigung im Vordergrund steht (zB Computerkurse, Musikunterricht, Fußballtraining). Weiterhin nicht abzugsfähig sind das Schulgeld und Kosten für den Nachhilfeunterricht. Die Berücksichtigung einer Haushaltsersparnis kann aus verwaltungsökonomischen Gründen unterbleiben.

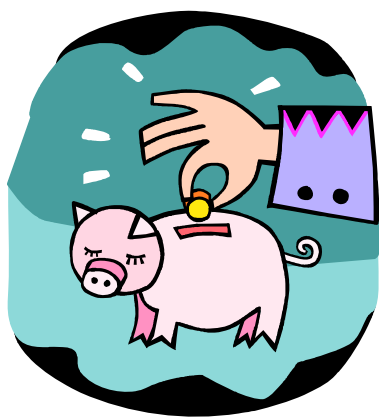


**TIPP:** Sämtliche Kosten für die Ferienbetreuung 2012 unter pädagogisch qualifizierter Betreuung (zB auch Kosten der Verpflegung und Unterkunft, Sportveranstaltungen, Fahrtkosten für den Bus zum Ferienlager) können nach einem aktuellen BMF-Erlass steuerlich geltend gemacht werden.

## 7. Spekulationsverluste realisieren

Die im Rahmen der Budgetsanierung eingeführte neue Besteuerung von Wertzuwächsen bei Aktien und sonstigen Kapitalanlagen ist mit **1.4.2012** in Kraft getreten. Für alle **Verkäufe seit dem 1.4.2012** fällt für das sogenannte „Neuvermögen“ die **neue Wertpapiergewinnsteuer von 25 % an**. Zum „Neuvermögen“ zählen alle seit dem **1.1.2011** erworbenen Aktien und Investmentfonds sowie **alle anderen ab dem 1.4.2012 entgeltlich erworbenen Kapitalanlagen** (insbesondere Anleihen, Derivate).

**TIPP:** Neu ist, dass Verluste aus der Veräußerung dieser dem „Neuvermögen“ zuzurechnenden Kapitalanlagen nicht nur mit Veräußerungsgewinnen sondern auch mit Dividenden und Zinsen aus Anleihen (nicht jedoch mit Sparbuchzinsen) ausgeglichen werden können. Um diese Verlustverrechnung optimal auszunutzen, könnten zB Aktien, mit denen man derzeit im Minus ist und die seit dem 1.1.2011 erworben wurden, noch bis zum Jahresende verkauft (wobei Sie niemand daran hindert, diese einige Tage später wieder zurück zu kaufen) und mit Dividenden und Zinsen gegen verrechnet werden.



## 8. Prämie 2012 für Zukunftsvorsorge und Bausparen nutzen

Mit dem 1. Stabilitätsgesetz 2012 wurden die Prämien für diese Sparformen halbiert. Wer in die **staatlich geförderte Zukunftsvorsorge** heuer noch mindestens **2.329,88 €** investiert, erhält die die mögliche **Höchstprämie** für 2012 **von 4,25 %**, das sind **rd 99 €**

Die **Bausparprämie** wurde erst ab 1.4.2012 von 3% auf 1,5% gekürzt, was einer durchschnittlichen Prämie in 2012 von **1,875 %** entspricht. Für einen maximal geförderten **Einzahlungsbetrag von 1.200 €** pro Jahr gibt es im Jahr 2012 eine **staatliche Prämie von 22,50 €**



WIR HOFFEN, DASS WIR IHNEN MIT UNSEREN NEUIGKEITEN DEN ARBEITSABLAUF WIEDER EIN WENIG ERLEICHTERN KONNTEN UND WÜNSCHEN IHNEN GESEGNETE FEIERTAGE UND EINEN ERFOLGREICHEN START INS JAHR 2013.



FÜR FRAGEN UND ANREGUNGEN STEHT IHNEN HERR MAG. HOUDEK MIT PARTNERN UND ALL SEINEN MITARBEITERN SELBSTVERSTÄNDLICH GERNE ZUR VERFÜGUNG.